

< 조사개요 >

1. 조사명

- 「2024년 11월중 부산지역 신설법인 현황」

2. 조사목적

- 월별 부산지역 신설법인 현황 분석을 통한 부산지역 경제 동향 파악
- 향후 경기를 예측하기 위한 참고자료 마련

3. 조사대상

- 2024년 11월 부산지역 신설법인

4. 조사방법

- 현장 방문 조사(부산지방법원 등기국)

5. 조사내용

- 부산지역의 신설법인 창업 현황
- 업종별, 자본금 규모별 법인설립 현황

6. 주의사항

- 각 항목의 비율은 소수점 둘째자리에서 반올림되었으므로 비율의 합이 100.0%가 되지 않을 수 있음

한 눈에 보는 부산지역 신설법인

2024년 11월 기준

2024년 11월 부산지역 신설법인



369개체
(↑1.1%)

※괄호 안은 전년동월 대비 증감수치임

2023년 11월 : 365개체
2024년 10월 : 371개체

일평균 신설법인 설립 개체 : 17.1개체
※신고가능일수 : 21일

업종별 신설법인 증감 현황

증가



감소



건설업
- 36개체(↑33.3%)

부동산 및 장비임대업
- 40개체(↓25.9%)

제조업
- 65개체(↑16.1%)

서비스업
- 90개체(↓9.1%)

유통업
- 94개체(↑8.0%)

※괄호 안은 전년동월 대비 증감수치임

자본금 규모별 현황



5천만원 미만
(73.4%)

5천만원 미만 : 271개체 (73.4%)
5천만원 이상 1억원 미만 : 5개체 (1.4%)
1억원 이상 2억원 미만 : 61개체 (16.5%)
2억원 이상 3억원 미만 : 3개체 (0.8%)
3억원 이상 : 29개체 (7.9%)

지역별 신설법인 현황

최다 신설법인 구·군

해운대구
(14.9%)



1. 해운대구	48개체	(14.9%)(-)
2. 강서구	37개체	(10.0%)(-)
3. 부산진구	34개체	(9.2%)(-)
4. 사하구	33개체	(8.9%)(↑6)
5. 사상구	29개체	(7.9%)(↑5)

※괄호 안은 비중, 전년동월 대비 순위증감 순

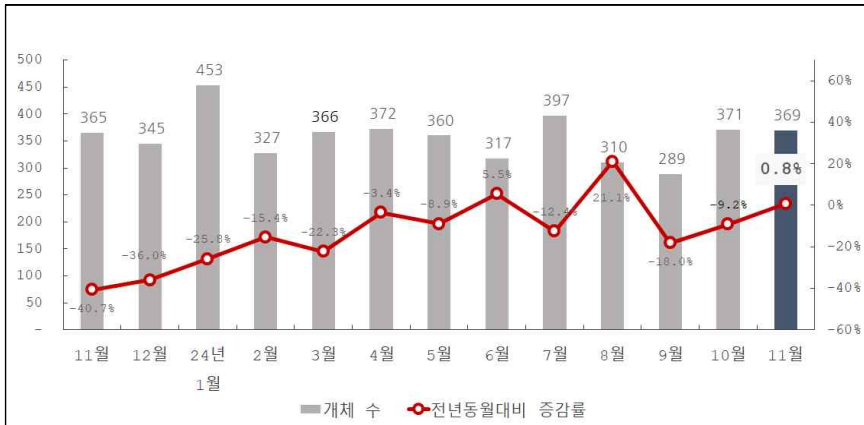
2024년 부산지역 신설법인

1 개관

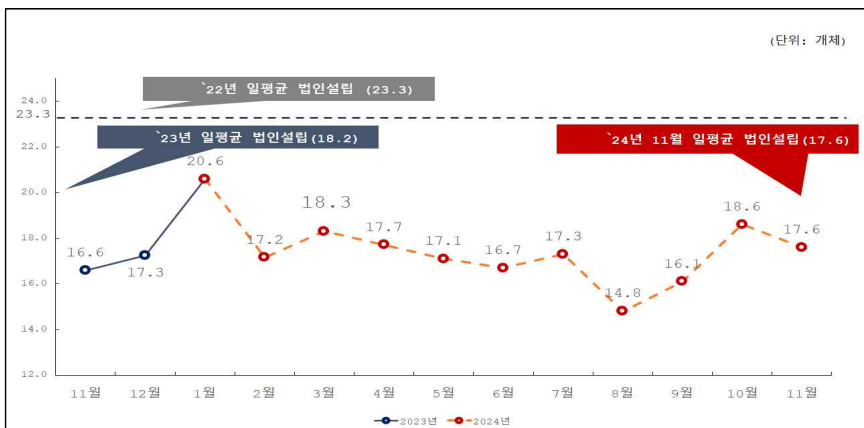
2024년 11월중 부산지역 신설법인은 전년동월 대비 1.1% 증가

- 2024년 11월중 부산지역 신설법인 369개체로, 전년동월 365개체 대비 4개체(1.1%) 증가, 전월 371개체 대비 2개체(△0.5%) 감소
 - 국내 경기 부진 지속에 따른 신설법인 개체 수 전년동월 및 전월 대비 신설법인 수 1% 내외의 미미한 변동
- 일평균 신설법인 설립 개체는 17.6개체로 전년동월(16.6개체) 대비 1.0개 증가
 - 신고가능일수 : 21일 (※전년동월: 22일)

◎ 최근 1년 부산지역 신설법인 추이



◎ 신고가능일수 기준 일평균 법인설립 추이

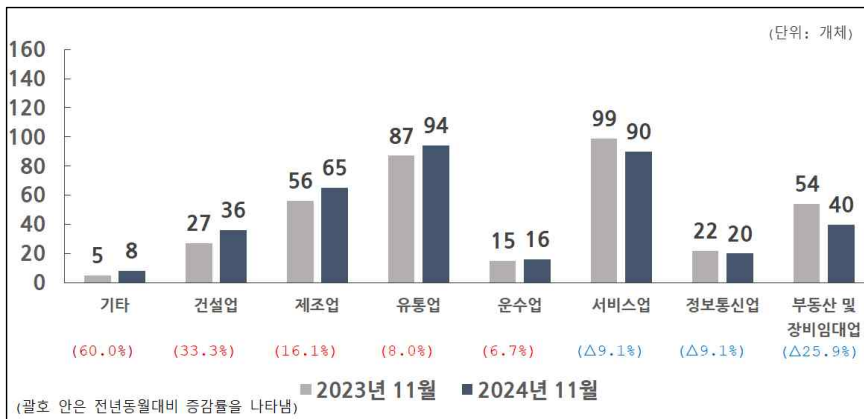


2 업종별 현황

건설업·제조업 전년동월 대비 신설법인 증가

- 건설업은 36개체로 전년동월(27개체) 대비 9개체(33.3%) 증가
 - 부산 지역 신규주택과 조경공사 등 수주 증가로 인해 건설업 신설법인 증가
- 제조업은 65개체로 전년동월(56개체) 대비 9개체(16.1%) 증가
 - 대형조선사 건조 증가에 따른 조선기자재 업체(8개체) 신설 등 기계조립·금속 제조업 분야에서 신설법인 증가
- 부동산업은 40개체로 전년동월(54개체) 대비 14개체(△25.9%) 감소
 - 고금리 장기화, 부동산 경기부진 지속, 부동산 가격 하락 등의 영향으로 부동산업 신설법인 감소세 반기 이상 지속
- 이외에도 유통업 94개체(8.0%), 운수업 16개체(6.7%), 서비스업 90개체(△9.1%)와 정보통신업 20개체(△9.1%)등으로 집계

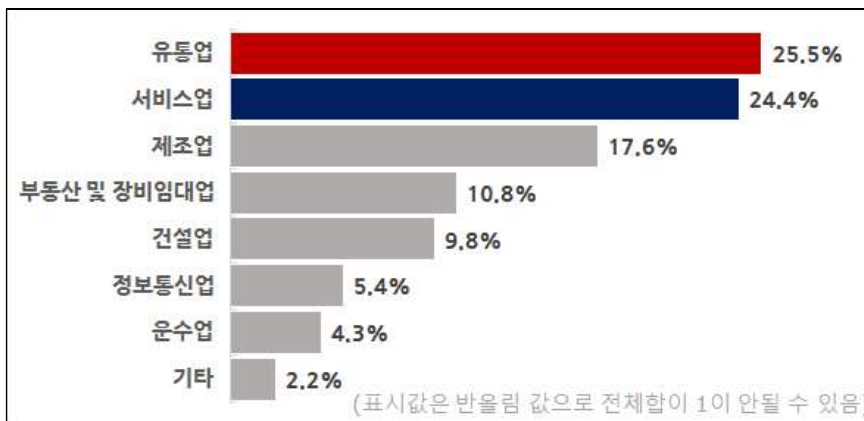
◎ 업종별 전년동월대비 증감 현황



업종별 비중으로는 유통업이 가장 큰 비중을 차지

- 2024년 11월중 부산지역 신설법인의 업종별 비중을 살펴보면, '유통업'이 94개체(25.5%)로 가장 높음
 - 이는 소자본으로 창업이 가능한 온라인 유통 법인 설립이 많았기 때문
 - 이어서 서비스업(24.4%), 제조업(17.6%), 부동산 및 장비임대업(10.8%), 건설업(9.8%), 정보통신업(5.4%), 운수업(4.3%)순으로 집계

◎ 업종별 신설법인 비중

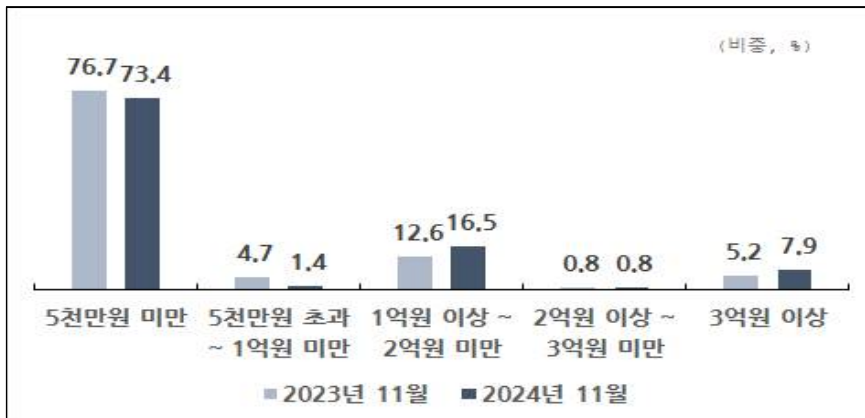


3 자본금 규모 및 구·군별 신설법인 현황

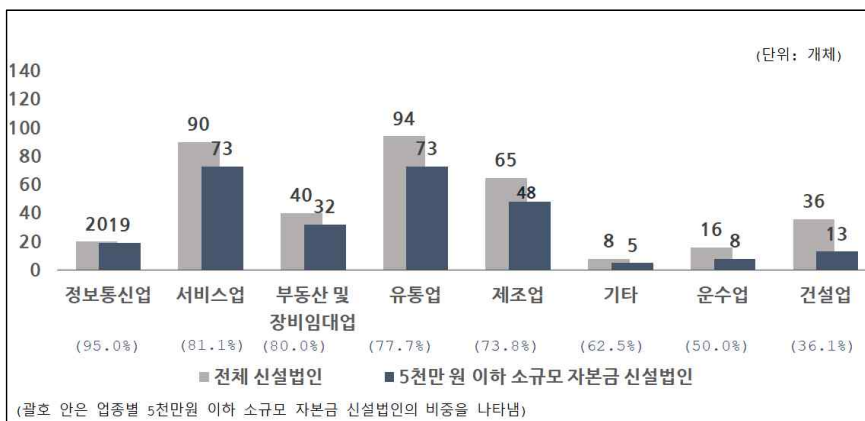
5천만 원 이하의 소규모 자본 신설법인이 대다수

- 자본금 규모별 현황을 살펴보면, 5천만 원 이하의 소규모 자본 신설법인이 271개체(73.4%)로 가장 많은 비중 차지
 - 이어서 1억 원 이상 2억 원 미만이 61개체(16.5%), 3억 원 이상이 29개체(7.9%), 5천만 원 초과 1억 원 미만이 5개체(1.4%), 2억 원 이상 3억 원 미만이 3개체(0.8%)로 집계
- 업종별 5천만 원 이하 소규모 자본 법인 비중을 살펴보면, ‘정보통신업’이 95.0%(20개체 중 19개체)로 가장 높게 나타남
 - 그 외 서비스업(81.1%), 부동산 및 장비임대(80.0%), 유통업(77.7%), 제조업(73.8%), 운수업(50.0%), 건설업(36.1%) 순으로 집계

◎ 신설법인 자본금 규모별 비중



◎ 업종별 소규모 자본금 신설법인 비중

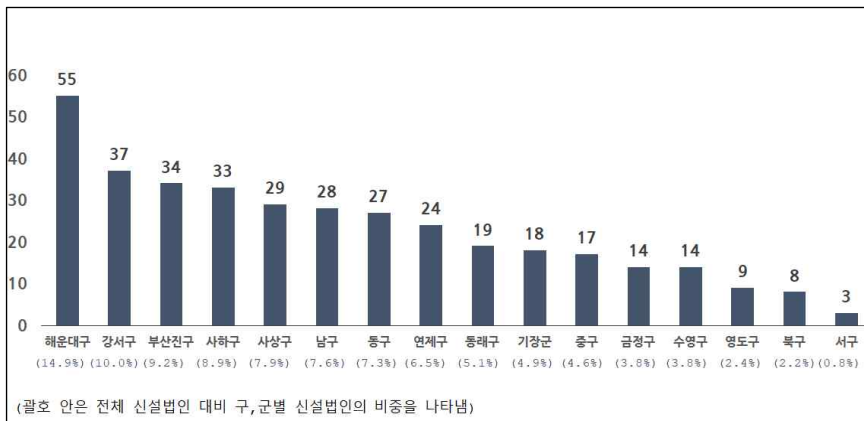


구·군별로는 해운대구에서 가장 많은 신설법인 설립

■ 해운대구가 55개체로 2024년 11월 신설법인 중 14.9% 차지

- 이어서 강서구(10.0%), 부산진구(9.2%), 사하구(8.9%), 사상구(7.9%), 남구(7.6%), 동구(7.3%), 연제구(6.5%), 동래구(5.1%), 기장군(4.9%), 중구(4.6%), 금정구와 수영구(3.8%), 영도구(2.4%), 북구(2.2%), 서구(0.8%) 순으로 집계

◎ 2024년 11월 구·군별 신설법인 현황



2024년 부산지역 신설법인 현황 통계표

(단위 : 개체, %)

구	분	2023년			2024년				증 감 륜			
		10월	11월	누계 (11월)	10월	11월 (당월)	누계 (11월)	비중	전월비	전년 동월비	전년 동기비	
합	계	339	365	4,150	371	369	3,931	-	△0.5	1.1	△5.3	
산업	제조업	음·식료품	6	6	83	9	8	90	2.2	△11.1	33.3	8.4
		섬유·의류·신발·가죽·가방	3	7	53	2	2	51	0.5	0	△71.4	△3.8
		화학·고무·플라스틱	4	2	36	2	8	59	2.2	300.0	300.0	63.9
		기계조립·금속·철강·전자·전기	29	34	303	25	38	303	10.3	52.0	11.8	0
		(자동차부품)	3	1	28	3	2	19	0.5	△33.3	100.0	△32.1
		기타제조업	4	7	74	13	9	91	2.4	△30.8	28.6	23.0
	소계	46	56	549	51	65	594	17.6	27.5	16.1	8.2	
별	건설업	27	27	372	25	36	324	9.8	44.0	33.3	△12.9	
	유통업	88	87	996	110	94	1,022	25.5	△14.5	8.0	2.6	
	운수업	13	15	164	15	16	150	4.3	6.7	6.7	△8.5	
	정보통신업	21	22	241	23	20	227	5.4	△13.0	△9.1	△5.8	
	부동산 및 장비임대업	44	54	625	59	40	502	10.8	△32.2	△25.9	△19.7	
	서비스업	96	99	1136	82	90	1,034	24.4	9.8	△9.1	△9.0	
	기타	4	5	67	6	8	78	2.2	33.3	60.0	16.4	
자본규모별	5천만원 이하	258	280	3,244	304	271	3,142	73.4	△10.9	△3.2	△3.1	
	5천만원 초과~1억원 미만	11	17	97	5	5	77	1.4	0	△70.6	△20.6	
	1억원 이상~2억원 미만	44	46	540	42	61	472	16.5	45.2	32.6	△12.6	
	2억원 이상~3억원 미만	7	3	77	8	3	68	0.8	△62.5	0	△11.7	
	3억원 이상	19	19	192	12	29	172	7.9	141.7	52.6	△10.4	