

< 조사개요 >

1. 조사명

- 「2024년 10월중 부산지역 신설법인 현황」

2. 조사목적

- 월별 부산지역 신설법인 현황 분석을 통한 부산지역 경제 동향 파악
- 향후 경기를 예측하기 위한 참고자료 마련

3. 조사대상

- 2024년 10월 부산지역 신설법인

4. 조사방법

- 현장 방문 조사(부산지방법원 등기국)

5. 조사내용

- 부산지역의 신설법인 창업 현황
- 업종, 자본금 규모에 따른 분류

6. 주의사항

- 각 항목의 비율은 소수점 둘째자리에서 반올림되었으므로 비율의 합이 100.0%가 되지 않을 수 있음

한 눈에 보는 부산지역 신설법인

2024년 10월 기준

2024년 10월 부산지역 신설법인



371개체
(↑9.4%)

※괄호 안은 전년동월 대비 증감수치임

2023년 10월 : 339개체
2024년 9월 : 289개체

일평균 신설법인 설립 개체 : 18.6개체
※신고가능일수 : 20일

업종별 신설법인 증감 현황

증가 ↑



감소 ↓



부동산 및 장비임대업
- 59개체(↑34.1%)

건설업
- 25개체(↓7.4%)

유통업
- 110개체(↑25.0%)

서비스업
- 82개체(↓14.6%)

※괄호 안은 전년동월 대비 증감수치임

자본금 규모별 현황



5천만원 미만
(81.9%)

5천만원 미만 : 304개체 (81.9%)
5천만원 이상 1억원 미만 : 5개체 (1.3%)
1억원 이상 2억원 미만 : 42개체 (11.3%)
2억원 이상 3억원 미만 : 8개체 (2.2%)
3억원 이상 : 12개체 (3.2%)

지역별 신설법인 현황

최다 신설법인 구·군

해운대구
(13.7%)



1. 해운대구 51개체 (13.7%)(-)
2. 강서구 40개체 (10.8%)(-)
3. 부산진 34개체 (9.2%)(↑6)
4. 남구 32개체 (8.6%)(↓1)
5. 동래구 26개체 (7.0%)(↓1)

※괄호 안은 비중, 전년동월 대비 순위증감 순

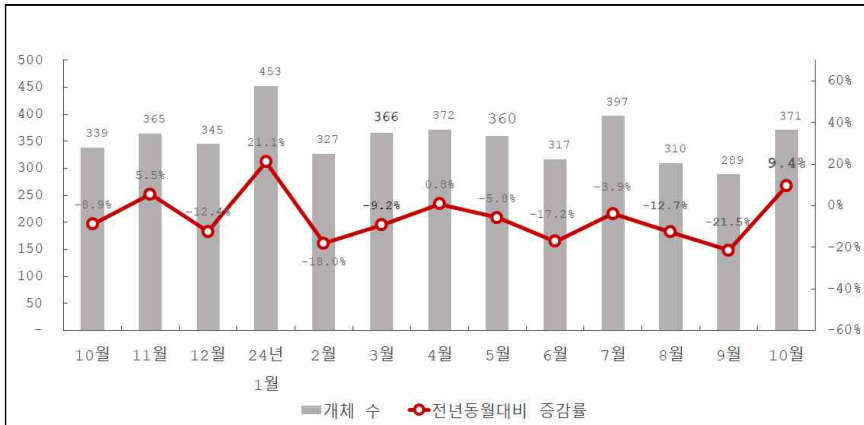
2024년 부산지역 신설법인

1 개관

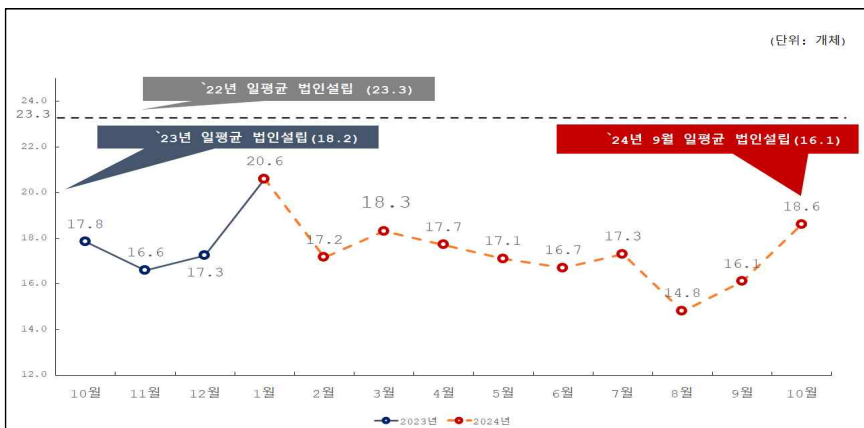
2024년 10월중 부산지역 신설법인은 전년동월 대비 21.5% 감소

- 2024년 10월중 부산지역 신설법인 371개체로, 전년동월 339개체 대비 32개체(9.4%) 증가, 전월 289개체 대비 82개체(28.6%) 증가
 - 부동산업, 온라인 유통업 등 소자본으로 가능한 생계형 창업이 늘며 전년동월 및 전월대비 신설법인 증가
- 일평균 신설법인 설립 개체는 18.6개체로 전년동월(16.1개체) 대비 2.5개 증가
 - 신고가능일수 : 20일 (※전년동월: 18일)

◎ 최근 1년 부산지역 신설법인 추이



◎ 신고가능일수 기준 일평균 법인설립 추이

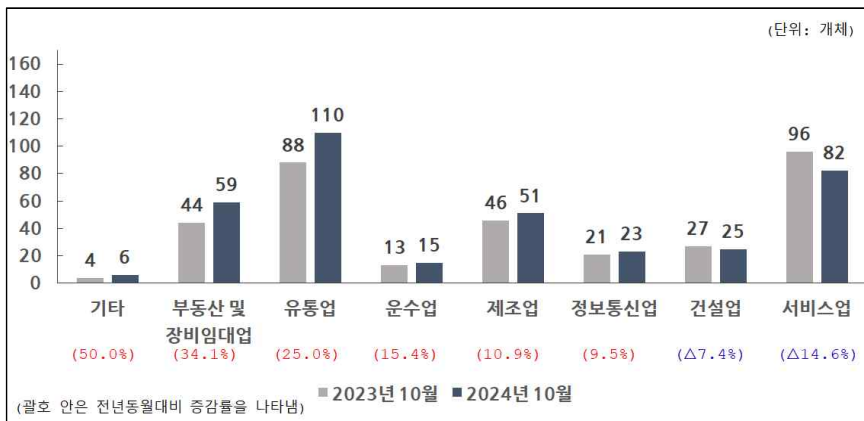


2 업종별 현황

부동산업·건설업·서비스업·제조업 전년동월 대비 신설법인 감소

- 부동산업은 59개체로 전년동월(44개체) 대비 15개체(34.1%) 증가
 - 1년 8개월간 동결된 기준금리 인하 조치로 부동산 경기 회복에 대한 기대 심리로 창업 증가
- 유통업은 110개체로 전년동월(88개체) 대비 22개체(25.0%) 증가
 - 소자본 온라인 유통업을 중심으로 신설법인 전년동월 대비 증가
- 서비스업은 82개체로 전년동월(96개체) 대비 14개체(△14.6%) 감소
 - 고물가로 인한 내수침체로 서비스업이 전년동월 대비 신설법인 반기이상 감소세 지속
- 이외에도 운수업 15개체(15.4%), 제조업 51개체(10.9%), 정보통신업 23개체(9.5%), 건설업 25개체(△7.4%) 등으로 집계

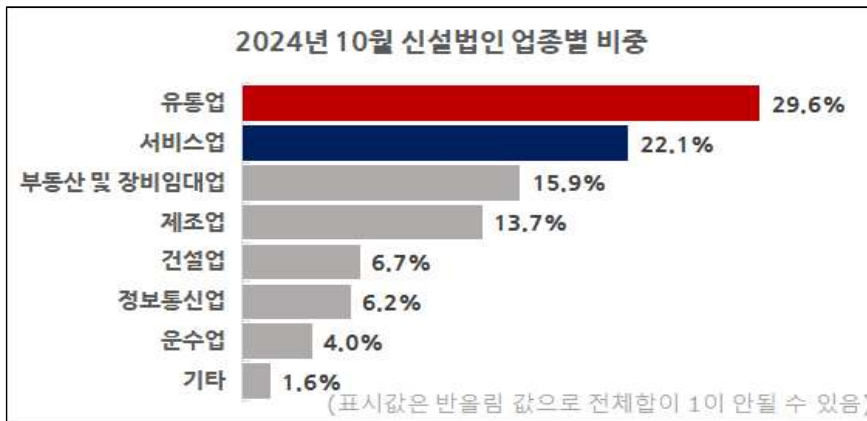
◎ 업종별 전년동월대비 증감 현황



업종별 비중으로는 유통업이 가장 큰 비중을 차지

- 2024년 10월중 부산지역 신설법인의 업종별 비중을 살펴보면, '유통업'이 110개체(29.6%)로 가장 높음
- 이어서 서비스업(22.1%), 부동산 및 장비임대업(15.9%), 제조업(13.7%), 건설업(6.7%), 정보통신업(6.2%), 운수업(4.0%)순으로 집계

◎ 업종별 신설법인 비중

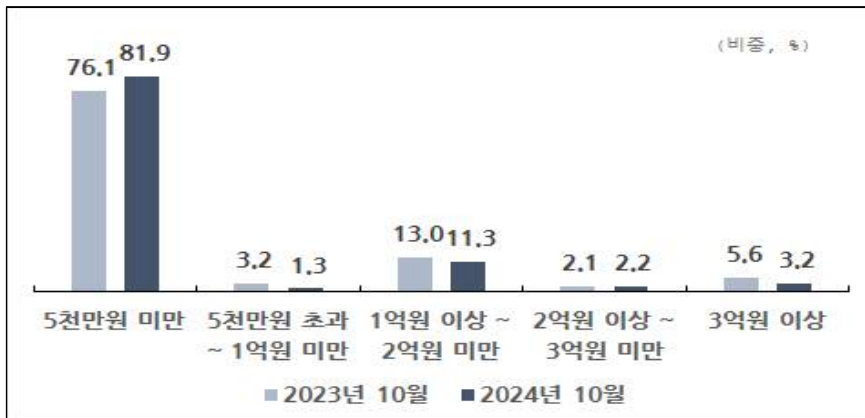


3 자본금 규모 및 구·군별 신설법인 현황

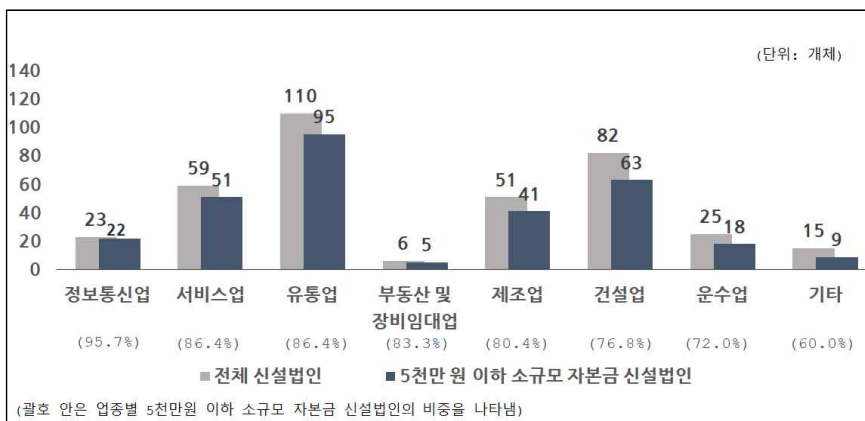
5천만 원 이하의 소규모 자본 신설법인이 대다수

- 자본금 규모별 현황을 살펴보면, 5천만 원 이하의 소규모 자본 신설법인이 304개체(81.9%)로 가장 많은 비중을 차지
 - 이어서 1억 원 이상 2억 원 미만이 42개체(11.3%), 3억 원 이상이 12개체(3.2%), 2억 원 이상 3억 원 미만이 8개체(2.2%), 5천만 원 초과 1억 원 미만이 5개체(1.3%)로 집계
- 업종별 5천만 원 이하 소규모 자본 법인 비중을 살펴보면, ‘정보통신업’이 95.7%(23개체 중 22개체)로 가장 높게 나타남
 - 그 외 서비스업과 유통업(86.4%), 부동산 및 장비임대(83.3%), 제조업(80.4%), 건설업(76.8%), 운수업(72.0%)순으로 집계

◎ 신설법인 자본금 규모별 비중



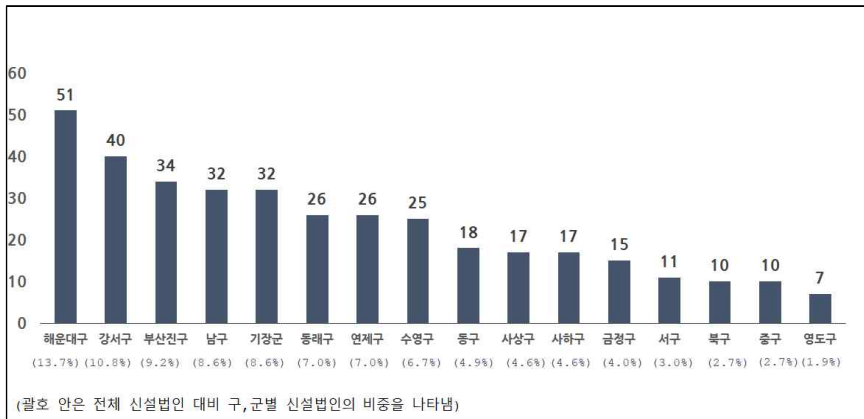
◎ 업종별 소규모 자본금 신설법인 비중



구·군별 신설법인으로는 해운대구에서 가장 많은 신설법인 설립

- 해운대구가 51개체로 2024년 10월 신설법인 중 13.7%를 차지
- 이어서 강서구(10.8%), 부산진구(9.2%), 남구와 기장군(8.6%), 동래구와 연제구(7.0%), 수영구(6.7%), 동구(4.9%), 사상구와 사하구(4.6%), 금정구(4.0%), 서구(3.0%), 북구와 중구(2.7%), 영도구(1.9%)순으로 집계

◎ 2024년 10월 구·군별 신설법인 현황



2024년 부산지역 신설법인 현황 통계표

(단위 : 개체, %)

구	분	2023년			2024년				증 감 륜		
		9월	10월	누계 (10월)	9월	10월 (당월)	누계 (10월)	비중	전월비	전 년 동월비	전 년 동기비
합	계	368	339	3,785	289	371	3,562	-	28.4	9.4	△5.9
산업	음·식료품	18	6	77	7	9	82	2.4%	28.6	50.0	6.5
	섬유·의류·신발·가죽·가방	7	3	46	2	2	49	0.7%	0	△33.3	6.5
	화학·고무·플라스틱	5	4	34	2	2	51	0.7%	0	△50.0	50.0
	기계조립·금속·철강·전자·전기	32	29	269	27	25	265	9.3%	△7.4	△13.8	△1.5
	(자동차부품)	3	3	27	2	3	17	0.7%	50.0	0	△37.0
	기타제조업	2	4	67	9	13	82	3.1%	44.4	225.0	22.4
	소계	64	46	493	47	51	529	16.3%	8.5	10.9	7.3
별	건설업	29	27	345	20	25	288	6.9%	25.0	△7.4	△16.5
	유통업	78	88	909	79	110	928	27.3%	39.2	25.0	2.1
	운수업	13	13	149	10	15	134	3.5%	50.0	15.4	△10.1
	정보통신업	17	21	219	16	23	207	5.5%	43.8	9.5	△5.5
	부동산 및 장비임대업	61	44	571	36	59	462	12.5%	63.9	34.1	△19.1
	서비스업	100	96	1,037	72	82	944	24.9%	13.9	△14.6	△9.0
	기타	6	4	62	9	6	70	3.1%	△33.3	50.0	12.9
자본규모별	5천만원 이하	282	258	2,964	229	304	2,871	79.2%	32.8	17.8	△3.1
	5천만원 초과~1억원 미만	14	11	80	3	5	72	1.0%	66.7	△54.5	△10.0
	1억원 이상~2억원 미만	48	44	494	40	42	411	13.8%	5.0	△4.5	△16.8
	2억원 이상~3억원 미만	5	7	74	3	8	65	1.0%	166.7	14.3	△12.2
	3억원 이상	19	19	173	14	12	143	4.8%	△14.3	△36.8	△17.3