
2020년 11월중 부산지역 신설법인 현황 분석

2020. 12.

< 조사개요 >

1. 조사명

- 「2020년 11월중 부산지역 신설법인 현황 분석」

2. 조사목적

- 월별 부산지역 신설법인 현황 분석을 통한 부산지역 경제 동향 파악
- 향후 경기를 예측하기 위한 참고자료 마련

3. 조사대상

- 11월중 부산지역 신설법인

4. 조사방법

- 현장 방문 조사(법원 등기과)

5. 조사내용

- 부산지역의 신설법인 창업 현황
- 업종, 자본금 규모에 따른 분류

6. 주의사항

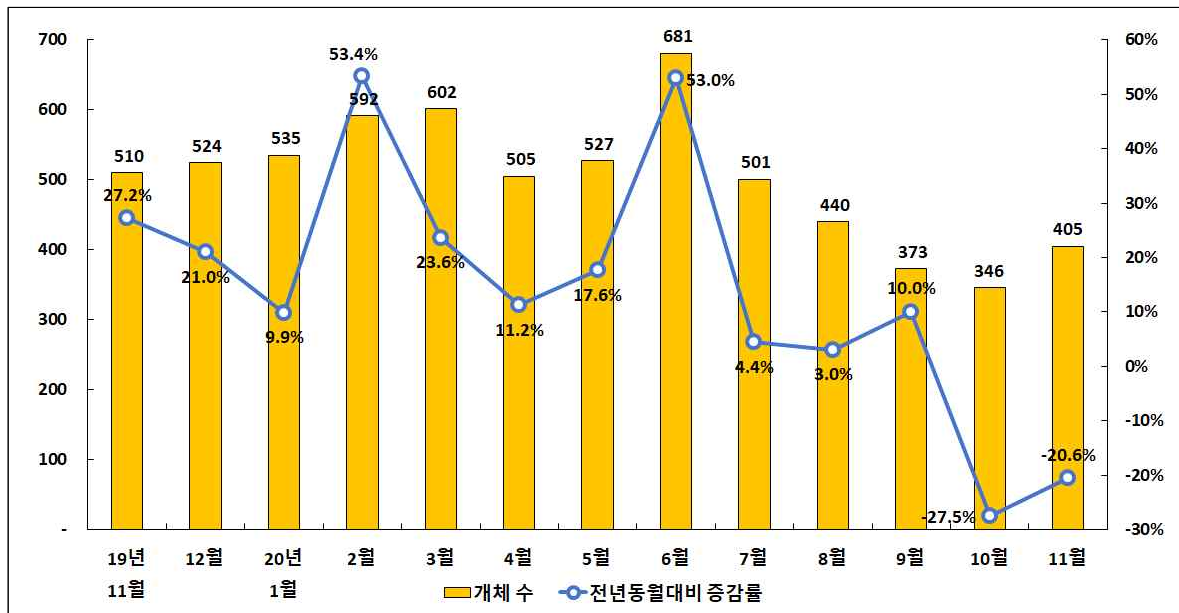
- 각 항목의 비율은 소수점 둘째자리에서 반올림되었으므로 비율의 합이 100.0%가 되지 않을 수 있음

1. 신설법인 현황

○ 2020년 11월중 부산지역 신설법인 수 : 405개체

- 전년동월 510개체 대비 105개체(△20.6%) 감소, 전월대비 59개체(17.1%) 증가
- 전월 역대 최저치를 기록한 이후 소폭 증가하였으나 전년동월대비 마이너스 성장세는 11월에도 이어졌으며, 보험세를 기록한 운수업종을 제외한 모든 업종에서 감소, 하반기 부산지역 창업 위축세 지속
- 신고가능일수 기준 하루 평균 법인 설립 수는 19.3개체로 전년동월 24.3개체 대비 5.0개체 감소, 9월 최저치 기록(17.8개체) 후 증가세를 보이고 있으나 여전히 20개체 이하 수준

<최근 1년간 부산지역 신설법인 추이>

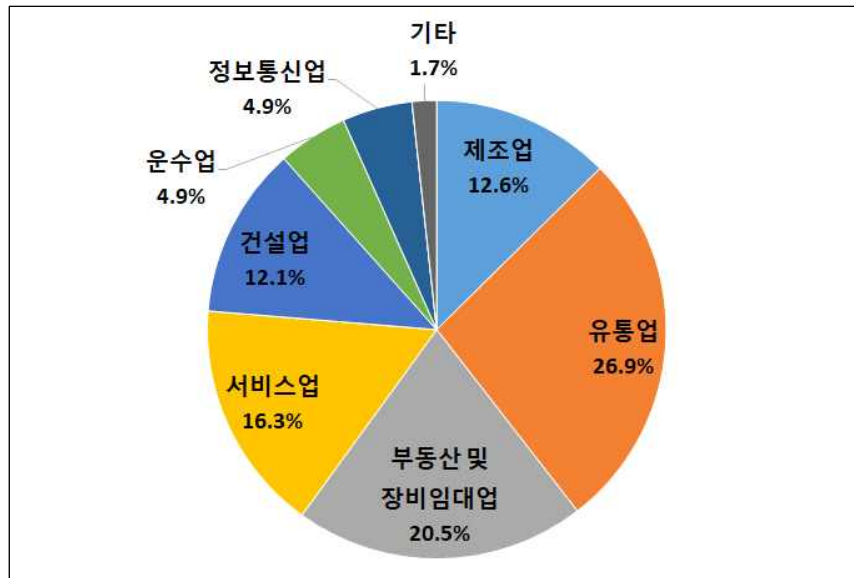


2. 업종별 현황

○ 11월중 부산지역 신설법인 405개체의 업종별 비중을 살펴보면, 「유통업」이 109개체(26.9%)로 가장 많은 비중을 차지함

- 이어서 부동산 및 장비임대업 83개체(20.5%), 서비스업 66개체(16.3%), 제조업 51개체(12.6%), 건설업 49개체(12.1%), 운수업과 정보통신업이 각각 20개체(4.9%), 기타업종 7개체(1.7%)로 집계

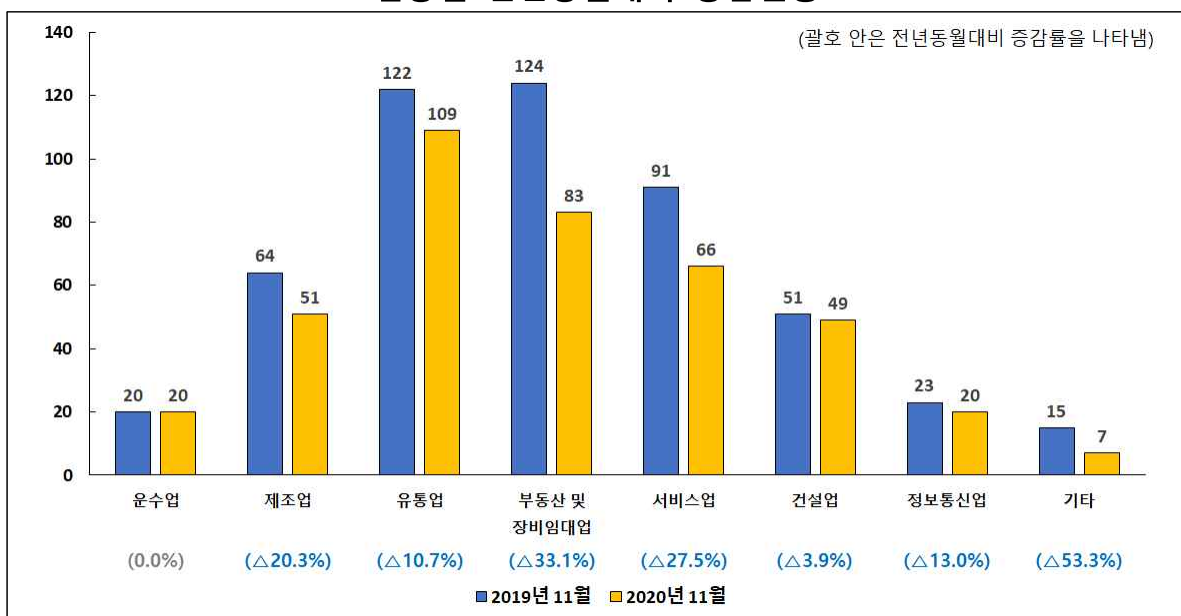
<2020년 10월 부산지역 신설법인 업종별 비중>



○ 업종별 증감률을 살펴보면, 「운수업」을 제외한 나머지 모든 업종은 감소

- 전년동월대비 유일하게 감소하지 않고 전년동월대비 보합세를 보인 운수업을 제외한 건설업(△3.9%), 유통업(△10.7%), 정보통신업(△13.0%), 제조업(△20.3%), 서비스업(△27.5%), 부동산 및 장비임대업(△33.1%), 기타(△53.3%) 등 업종은 감소함

<업종별 전년동월대비 증감현황>



3. 업종별 세부현황

○ 「부동산 및 장비임대업」은 전년동월 124개체 대비 41개체(△33.1%) 감소한 83개체

- 잇따른 정부의 부동산정책으로 법인의 부동산거래가 위축되면서 전년동월대비 감소세가 11월에도 이어졌으나, 부산 일부지역에 대해 조정대상지역 해제되면서 부동산시장이 과열됨에 따라 직접 거래가 아닌 부동산 거래중개 및 투자자문을 영위하는 법인의 신설이 7월부터 꾸준히 전월대비 증가세를 보임

○ 「서비스업」은 전년동월 91개체 대비 25개체(△27.5%) 감소한 66개체

- 코로나-19의 영향으로 교육, 보건·복지, 사업시설관리·지원, 예술·스포츠·여가관련 서비스업 등 대면 서비스업종이 전년동월대비 큰 폭으로 감소하였으나, 연구개발·엔지니어링·전문기술 서비스업 등 거래 주체 간 대면에 대한 제약이 비교적 적은 전문 과학기술 분야 서비스업을 영위하는 법인의 신설이 다소 증가함

○ 「제조업」은 전년동월 64개체 대비 13개체(△20.3%) 감소한 51개체

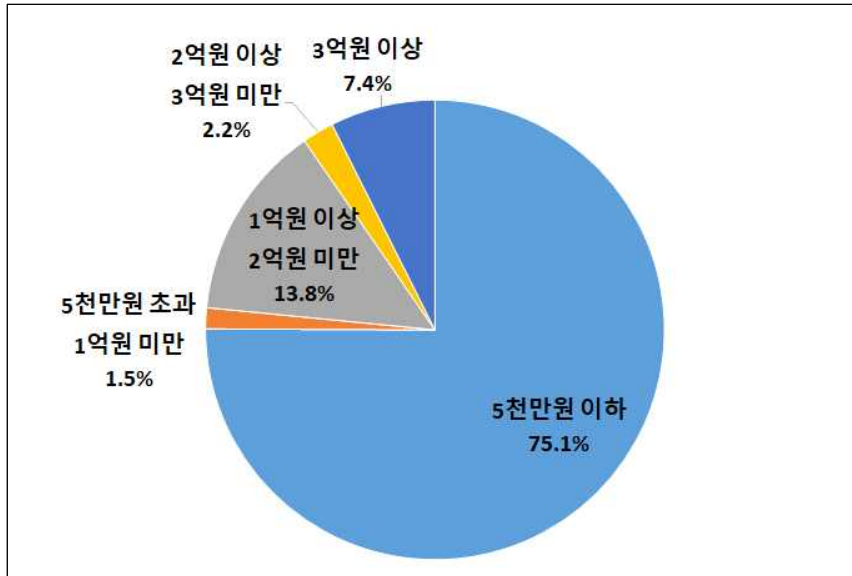
- 최근 밀키트 등 간편조리식에 대한 수요와 더불어 위생·방역에 대한 중요성이 높아짐에 따라 식료품·축산물 가공품 또는 공기청정필터·마스크 원단 등을 제조하는 법인의 신설이 두드러졌으나, 화학·고무·플라스틱 제품 또는 목재·종이·기타제품 등을 제조하는 법인의 신설이 큰 폭으로 감소함

4. 자본금 규모별 현황

○ 자본금 규모별 현황을 살펴보면, 5천만 원 이하의 소규모 자본 신설법인이 304개체(75.1%)로 가장 많은 비중을 차지함

- 이어서 자본금 규모 1억 원 이상~2억 원 미만인 56개체(13.8%), 3억 원 이상이 30개체(7.4%), 2억 원 이상~3억 원 미만인 9개체(2.2%), 5천만 원 초과~1억 원 미만인 6개체(1.5%)로 집계
- 5천만 원 이하의 소규모 자본 신설법인 304개체 중 189개체(62.2%)는 1천만 원 이하의 자본으로 설립된 것으로 나타났으며, 그 중에서도 500만 원 이하의 극소규모 자본 신설법인의 비중이 절반가량 차지함(50.8%, 189개체 중 96개체)

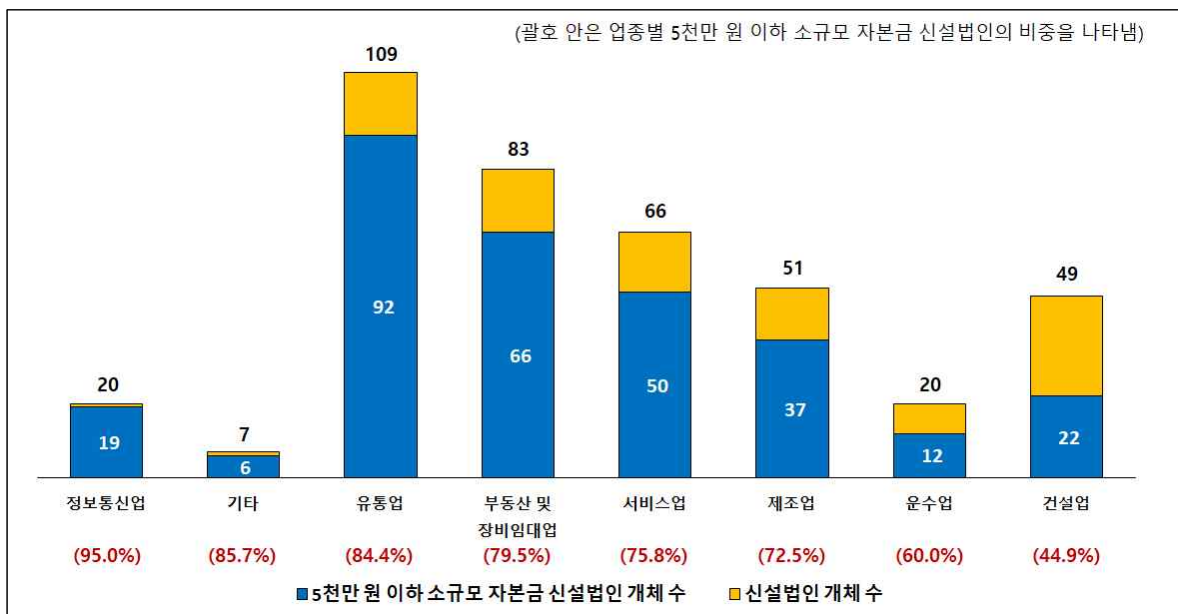
<2020년 10월 부산지역 신설법인 자본금 규모별 비중>



○ 업종별 5천만 원 이하 소규모 자본 법인 비중을 살펴보면, 「정보통신업」이 95.0%(20개체 중 19개체)로 가장 높게 나타남

- 이어서 기타 85.7%(7개체 중 6개체), 유통업 84.4%(109개체 중 92개체), 부동산 및 장비임대업 79.5%(83개체 중 66개체), 서비스업 75.8%(66개체 중 50개체), 제조업 72.5%(51개체 중 37개체), 운수업 60.0%(20개체 중 12개체), 건설업 44.9%(49개체 중 22개체)로 집계

<업종별 소규모 자본금 신설법인 비중>



2020년 11월중 신설법인 현황

(단위 : 개체, %)

구	분	2019년			2020년				증 감 륜			
		10월	11월	누계 (11월)	10월	11월 (당월)	누계 (11월)	비중	전월비	전 년 동월비	전 년 동기비	
합	계	476	510	4,939	346	405	5,567	-	17.1	△20.6	12.7	
산업별	수 산 업	0	0	7	0	0	7	0.0	0.0	
	제조업	음·식료품	5	5	35	9	11	84	2.7	22.2	120.0	140.0
		섬유·의류·신발·가죽·가방	2	5	44	4	9	76	2.2	125.0	80.0	72.7
		화학·고무·플라스틱	4	10	67	3	2	73	0.5	△33.3	△80.0	9.0
		기계조립·금속·철강·전자·전기	41	36	367	18	28	356	6.9	55.6	△22.2	△3.0
		(자동차부품)	3	5	47	2	5	49	1.2	150.0	0.0	4.3
		기타제조업	11	8	86	4	1	53	0.2	△75.0	△87.5	△38.4
	소 계	63	64	599	38	51	642	12.6	34.2	△20.3	7.2	
	건설업	44	51	572	38	49	642	12.1	28.9	△3.9	12.2	
	유통업	111	122	1,162	88	109	1,332	26.9	23.9	△10.7	14.6	
	운수업	29	20	201	17	20	186	4.9	17.6	0.0	△7.5	
	정보통신업	16	23	256	23	20	251	4.9	△13.0	△13.0	△2.0	
	부동산 및 장비임대업	104	124	976	64	83	1,402	20.5	29.7	△33.1	43.6	
서비스업	100	91	1,017	72	66	971	16.3	△8.3	△27.5	△4.5		
기타	9	15	150	6	7	134	1.7	16.7	△53.3	△10.7		
자본금규모별	5천만원 이하	359	395	3,670	255	304	4,285	75.1	19.2	△23.0	16.8	
	5천만원 초과~1억원 미만	5	5	69	5	6	71	1.5	20.0	20.0	2.9	
	1억원 이상~2억원 미만	66	62	650	55	56	765	13.8	1.8	△9.7	17.7	
	2억원 이상~3억원 미만	13	12	181	6	9	122	2.2	50.0	△25.0	△32.6	
	3억원 이상	33	36	369	25	30	324	7.4	20.0	△16.7	△12.2	