

< 조사개요 >

1. 조사명

- 「2024년 8월중 부산지역 신설법인 현황」

2. 조사목적

- 월별 부산지역 신설법인 현황 분석을 통한 부산지역 경제 동향 파악
- 향후 경기를 예측하기 위한 참고자료 마련

3. 조사대상

- 2024년 8월 부산지역 신설법인

4. 조사방법

- 현장 방문 조사(부산지방법원 등기국)

5. 조사내용

- 부산지역의 신설법인 창업 현황
- 업종, 자본금 규모에 따른 분류

6. 주의사항

- 각 항목의 비율은 소수점 둘째자리에서 반올림되었으므로 비율의 합이 100.0%가 되지 않을 수 있음

한 눈에 보는 부산지역 신설법인

2024년 8월 기준

2024년 8월 부산지역 신설법인



310개체
(↓ 12.7%)

※괄호 안은 전년동월 대비 증감수치임

2023년 8월 : 355개체
2024년 7월 : 397개체

일평균 신설법인 설립 개체 : 14.8개체
※신고가능일수 : 21일

업종별 신설법인 증감 현황

증가 ↑

감소 ↓

운수업
- 10개체(↑42.9%)

부동산 및 장비임대업
- 38개체(↓33.3%)

유통업
- 87개체(↑7.4%)

제조업
- 42개체(↓23.6%)

서비스업
- 82개체(↓16.3%)

※괄호 안은 전년동월 대비 증감수치임

자본금 규모별 현황



5천만원 미만
(81.9%)

5천만원 미만 : 254개체 (81.9%)
5천만원 이상 1억원 미만 : 2개체 (0.6%)
1억원 이상 2억원 미만 : 30개체 (9.7%)
2억원 이상 3억원 미만 : 8개체 (2.6%)
3억원 이상 : 16개체 (5.2%)

지역별 신설법인 현황

최다 신설법인 구·군

해운대구
(16.8%)



1. 해운대구	52개체	(16.8%)(-)
2. 부산진구	33개체	(10.6%)(↑1)
3. 강서구	32개체	(10.3%)(↓1)
4. 남구	21개체	(6.8%)(↑7)
5. 금정구	20개체	(6.5%)(↑2)

※괄호 안은 비중, 전년동월 대비 순위증감 순

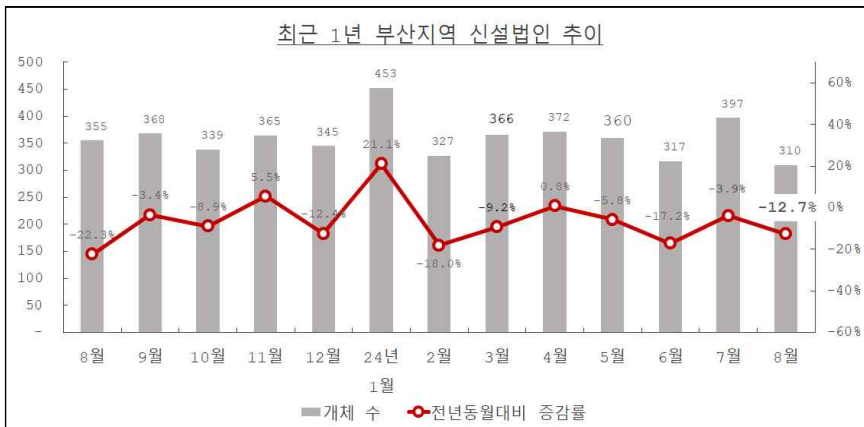
2024년 부산지역 신설법인

1 개관

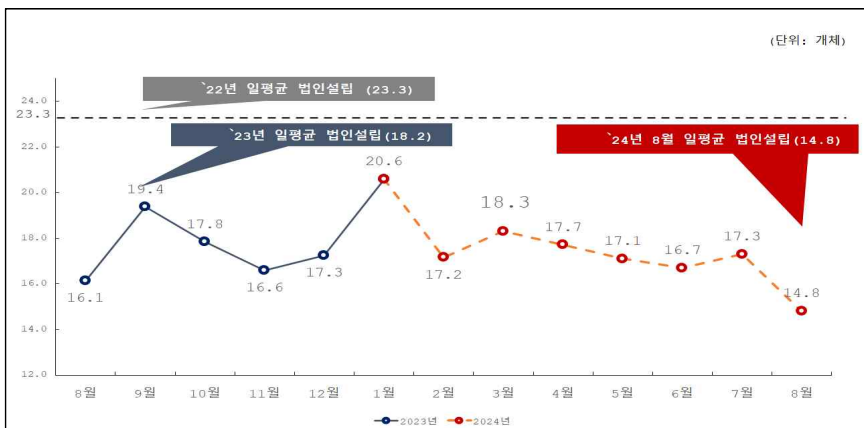
2024년 8월중 부산지역 신설법인은 전년동월 대비 12.7% 감소

- 2024년 8월중 부산지역 신설법인 310개체로, 전년동월 355개체 대비 45개체(12.7%) 감소, 전월 397개체 대비 87개체(21.9%) 감소
 - 국내 경기 부진에 따른 제조업 및 부동산업의 창업 부진으로 전년 동월 및 전월 대비 신설법인 감소
- 일평균 신설법인 설립 개체는 14.8개체로 전년동월(16.1개체) 대비 1.3개 감소
 - 신고가능일수 : 21일 (※전년동월: 22일)

◎ 최근 1년 부산지역 신설법인 추이



◎ 신고가능일수 기준 일평균 법인설립 추이

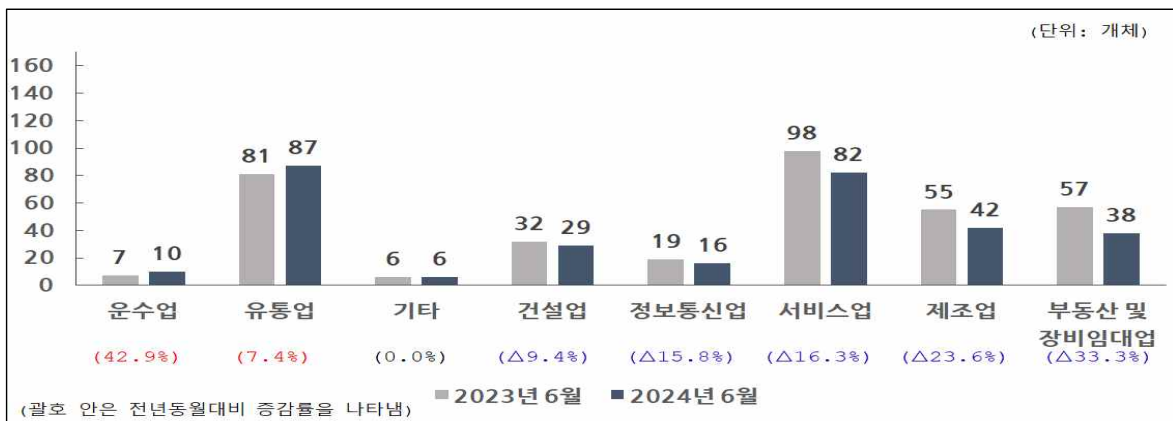


2 업종별 현황

유통업 전년동월 대비 신설법인 증가, 부동산업·제조업·서비스업 감소

- 유통업은 87개체로 전년동월(81개체) 대비 6개체(7.4%) 증가
 - 소자본 온라인 유통업체를 중심으로 신설법인이 늘어 올해 4월부터 전년 동월 대비 유통업 신설법인 증가세 지속
- 부동산업은 38개체로 전년동월(57개체) 대비 19개체(△33.3%) 감소
 - 고금리 장기화, 부동산 경기 부진 지속, 부동산 가격 하락 등의 영향으로 부동산업 신설법인 감소세 반기 이상 지속
- 제조업은 42개체로 전년동월(55개체) 대비 13개체(△23.6%) 감소
 - 고물가 및 고금리 장기화로 인한 내수침체로 음식료품(△46.2%), 섬유 의류(△75.0%)등의 소비재 위주의 제조업이 전년동월 대비 대폭 감소
- 이외에도 운수업 10개체(42.9%), 건설업 29개체(△9.4%), 정보통신업 16개체(△15.8%), 서비스업 82개체(△16.3%) 등으로 집계

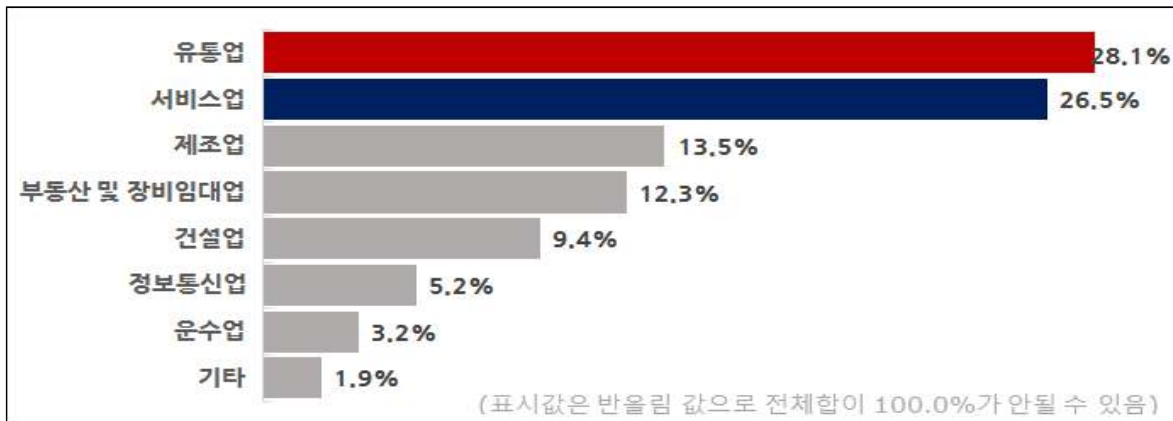
◎ 업종별 전년동월대비 증감 현황



업종별 비중으로는 유통업이 가장 큰 비중을 차지

- 2024년 8월중 부산지역 신설법인의 업종별 비중을 살펴보면, ‘유통업’이 87개체(28.1%)로 가장 높음
- 이어서 서비스업(26.5%), 제조업(13.5%), 부동산 및 장비임대업(12.3%), 건설업(9.4%), 정보통신업(5.2%), 운수업(3.2%)순으로 집계

◎ 업종별 신설법인 비중

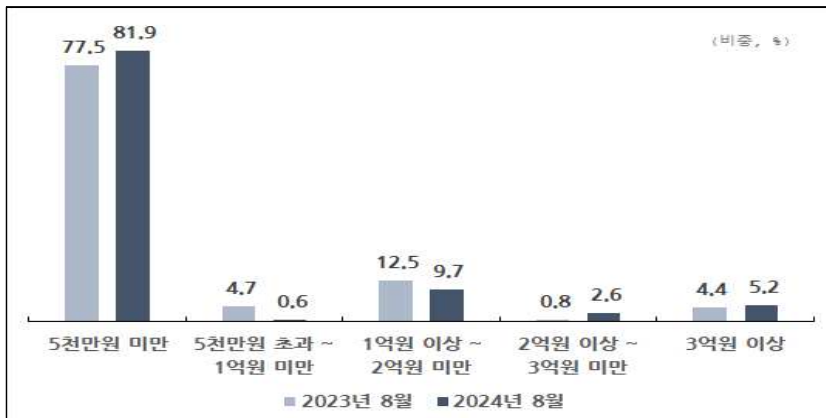


3 자본금 규모 및 구·군별 신설법인 현황

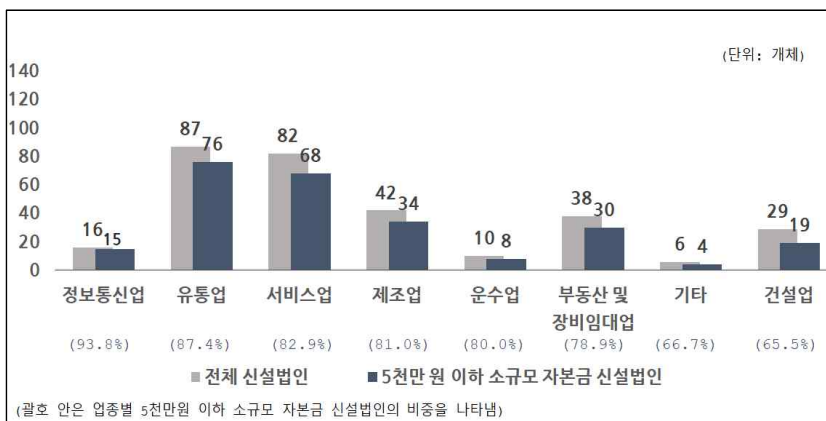
5천만 원 이하의 소규모 자본 신설법인이 대다수

- 자본금 규모별 현황을 살펴보면, 5천만 원 이하의 소규모 자본 신설법인이 254개체(81.9%)로 가장 많은 비중을 차지
 - 이어서 1억 원 이상 2억 원 미만이 30개체(9.7%), 3억 원 이상이 16개체(5.2%), 2억 원 이상 3억 원 미만이 8개체(2.6%), 5천만 원 초과 1억 원 미만이 2개체(0.6%)로 집계
- 업종별 5천만 원 이하 소규모 자본 법인 비중을 살펴보면, ‘정보통신업’이 93.8%(16개체 중 15개체)로 가장 높게 나타남
 - 그 외 유통업(87.4%), 서비스업(82.9%), 제조업(81.0%), 운수업(80.0%), 부동산 및 장비임대(78.9%), 건설업(65.5%)순으로 집계

◎ 신설법인 자본금 규모별 비중



◎ 업종별 소규모 자본금 신설법인 비중

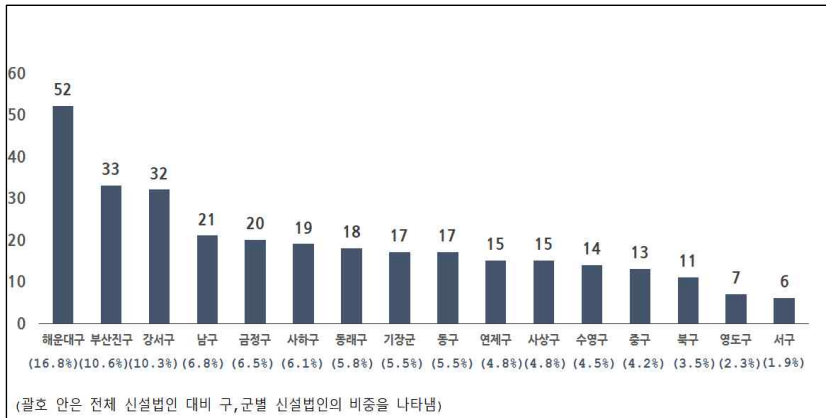


구·군별 신설법인으로는 해운대구에서 가장 많은 신설법인 설립

■ 해운대구가 52개체로 2024년 8월 신설법인 중 16.8%를 차지

- 이어서 부산진구(10.6%), 강서구(10.3%), 남구(6.8%), 금정구(6.5%), 사하구(6.1%), 동래구(5.8%), 기장군과 동구(5.5%), 연제구와 사상구(4.8%), 수영구(4.5%), 중구(4.2%), 북구(3.5%), 영도구(2.3%), 서구(1.9%)순으로 집계

◎ 2024년 8월 구·군별 신설법인 현황



2024년 부산지역 신설법인 현황 통계표

(단위 : 개체, %)

구분	2023년			2024년				증감률			
	7월	8월	누계(8월)	7월	8월(당월)	누계(8월)	비중	전월비	전년동월비	전년동기비	
합계	413	355	3,078	397	310	2902	-	△21.9	△12.7	△5.7	
산업	음·식료품	7	13	53	9	7	66	2.3%	△22.2	△46.2	24.5
	섬유·의류·신발·가죽·가방	8	8	36	4	2	45	0.6%	△50.0	△75.0	25.0
	화학·고무·플라스틱	3	3	25	13	5	47	1.6%	△58.3	66.7	88.0
	기계조립·금속·철강·전자·전기	31	25	208	26	24	213	7.7%	△11.1	△4.0	2.4
	(자동차부품)	3	4	21	4	1	17	0.3%	△75.0	△75.0	△19.0
	기타제조업	5	6	61	14	4	60	1.3%	△71.4	△33.3	△1.6
	소계	54	55	383	66	42	431	13.5%	△36.4	△23.6	12.5
별	건설업	41	32	289	34	29	243	9.4%	△14.7	△9.4	△15.9
	유통업	96	81	743	101	87	739	28.1%	△13.9	7.4	△0.5
	운수업	16	7	123	12	10	109	3.2%	△16.7	42.9	△11.4
	정보통신업	20	19	181	29	16	168	5.2%	△44.8	△15.8	△7.2
	부동산 및 장비임대업	67	57	466	46	38	367	12.3%	△17.4	△33.3	△21.2
	서비스업	115	98	841	103	82	790	26.5%	△20.4	△16.3	△6.1
	기타	4	6	52	6	6	55	1.9%	0	0	5.8
자본규모별	5천만원 이하	333	286	2424	339	254	2338	81.9%	△25.1	△11.2	△3.5
	5천만원 초과~1억원 미만	4	8	55	4	2	64	0.6%	△50.0	△75.0	16.4
	1억원 이상~2억원 미만	43	40	402	37	30	329	9.7%	△18.9	△25.0	△18.2
	2억원 이상~3억원 미만	10	4	62	7	8	54	2.6%	14.3	100.0	△12.9
	3억원 이상	23	17	135	10	16	117	5.2%	60.0	△5.9	△13.3